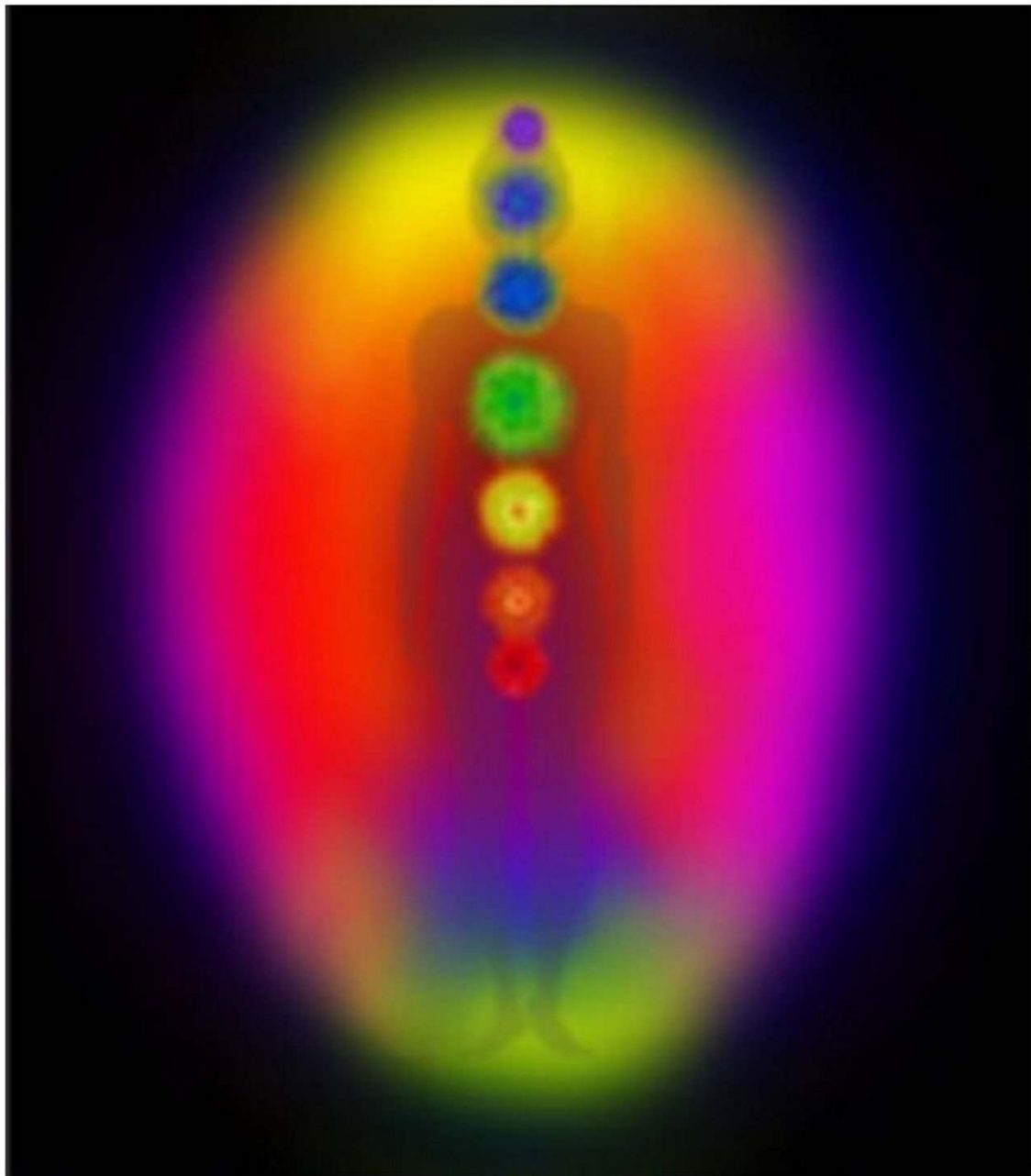
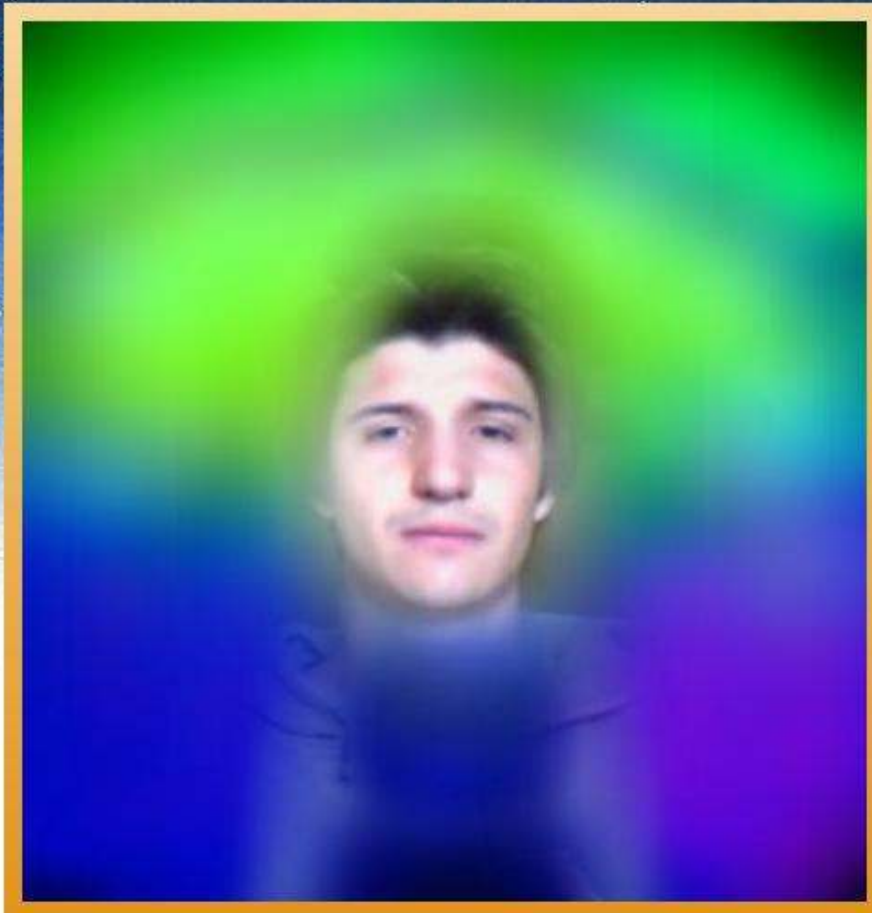


AURA REPORT



AURA REPORT



Axel2 5.8.16

05.08.16 12:07

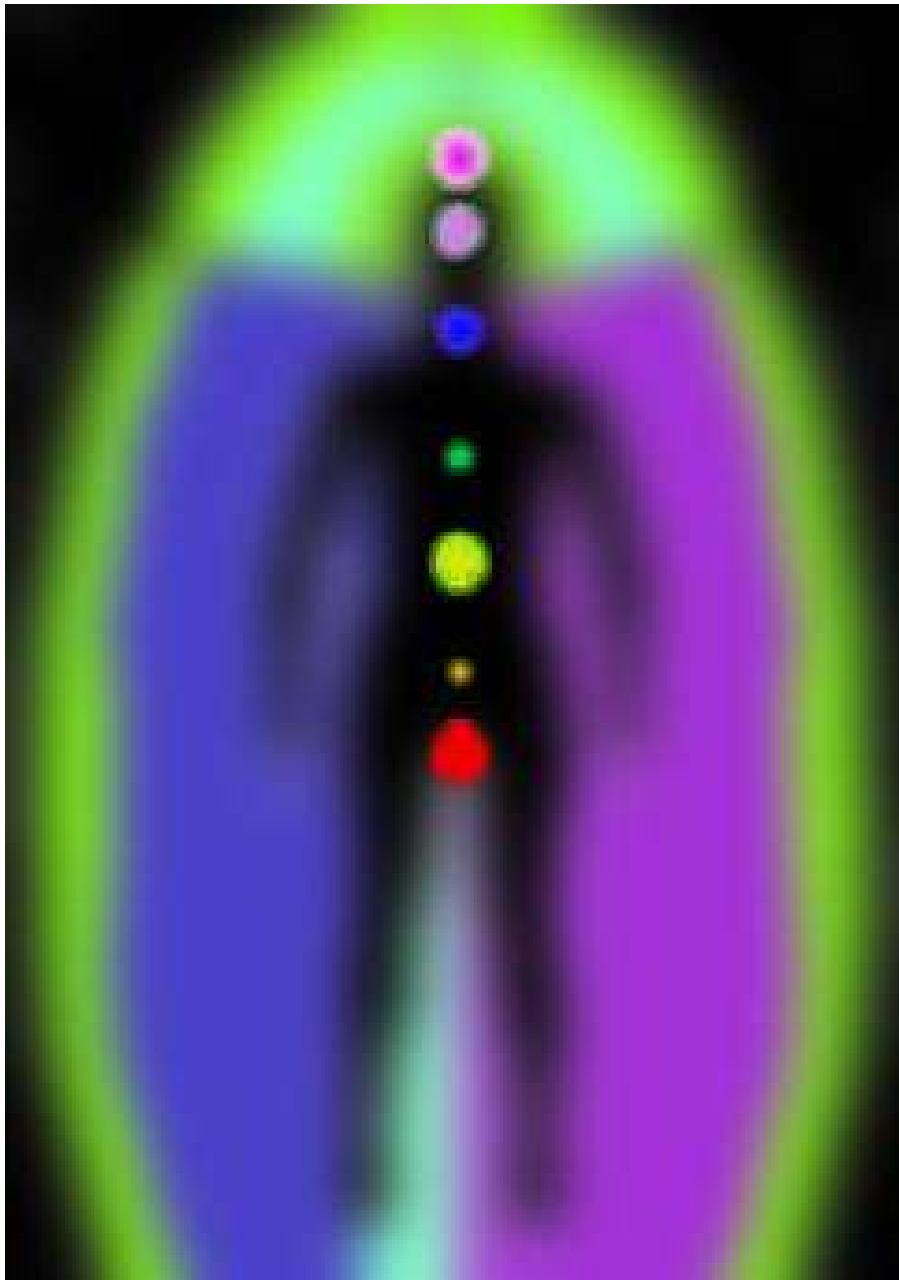
Aura Report by www.auraphoto.com (800) 321-AURA and by www.auraphoto.de
Beratung und Vertrieb durch Spiritbalance: www.aurakamera.de - +49 7706 978 96 96 -
info@spiritbalance.de

Wir bieten auch individuelle Auraberatungen und Ausbildungen zum Auraberater an.



AURA FOTO REPORT

Ihre Ganzkörper-Aura mit Chakren



AURA FOTO REPORT

IHR AURA REPORT

WinAuraStar mißt Ihre persönlichen Biofeedback-Daten mit Handplatten der AuraCamera Coggins 6000 oder mit der WinAuraStar Aura-Sensorbox. Diese Daten werden analysiert und weiterverarbeitet, so daß diese Informationen über Ihre persönliche Aura als Grafik und Text dargestellt werden können. Die Aura zeigt gewisse Farben in verschiedenen Bereichen. Alle Farben und Bereiche haben eine bestimmte Bedeutung und reflektieren emotionale und geistige Charakteristiken über Ihre Person. Sie können persönliche Potentiale, Charaktertypen, aber auch Probleme und Störungen erkennen.

Bitte beachten Sie: Diese Software und der Ausdruck sind nur für Ihre persönliche Erkenntnisse gedacht und dienen Unterhaltungszwecken. Dies ist KEINE medizinische Software, die für therapeutische Diagnose und Behandlung konzipiert wurde. Konsultieren Sie bitte Ihren Arzt oder Therapeuten für eine medizinische Diagnose und Behandlung.

IHRE HAUPT und DURCHSCHNITTSFARBE IN DER AURA

Wenn man sich Auren anschaut, entdeckt man häufig, daß es eine Hauptfarbe oder auch Durchschnittsfarbe in der Aura gibt. Diese Farbe reflektiert die Hauptcharakteristiken Ihrer Persönlichkeit. Die Bedeutung derselben kann mit verschiedenen Schlüsselworten beschrieben werden. Meist beschreibt dies Ihre Persönlichkeit in ihrem Kern.

Ihre persönliche Durchschnittsfarbe BLAU VIOLETT bedeutet hier:



Sie sind ein Mensch, dem man urmütterliche Verbundenheit nachsagen kann. Sie tragen tief in sich innen die Antworten auf die Frage, warum Sie hier sind und können dies auch anderen Menschen vermitteln. Sie könnten eine Neigung zum Mystizismus aufweisen als auch helllichtige Fähigkeiten aufweisen, die nicht spontan sind. Ihre Intuition kommt hauptsächlich aus dem Bauch, also eine sehr feminine Form der Intuition. Man könnte sogar so gesehen davon sprechen, daß Sie eine ISW - eine innersinnliche Wahrnehmungsfähigkeit haben und tiefe Gefühle für Ihre Kommunikation nötig sind. Tendenz zu idealisieren. Negative Eigenschaften: Auf der anderen Seite kann es leicht zu Erschlaffung und sogar Depression kommen, wenn Gefühle Einsamkeit und Isolation vorherrschen, da es nicht wirklich zu einer Kommunikation mit der Außenwelt kommt. Auch kann dann die Tendenz zu Illusionen und Phantasievorstellungen groß sein, die aber nichts mit der Realität gemein haben. Die Ursache hierfür sind darin zu sehen, daß man nicht in der Lage ist, nach innen zu gehen und der Stimme des eigenen Selbst zu lauschen. Aura Soma: Erzengel Raphael Königsblau/Königsblau Nr.96 Edelsteine: Lapislazuli, Opal, Saphir, Türkis



IHRE AURA Foto Report Interpretation

Ihre emotionalen Motivationen sind von sehr hoher, feinfühligere Natur. Sie können sich auf der äußeren Ebene mit immenser innerer Begeisterung und Hingabe für Menschen, Ideale oder Projekte einsetzen, so daß eine starke Verbindung von Himmel und Erde entstehen kann. Vorsicht nur, wenn Sie Ihre Aktivitäten deswegen entfalten, weil Sie damit hoffen, selbst geliebt und geschätzt zu werden. Dadurch würden Sie eine Situation geraten, in der Sie Frustration erleben könnten, weil das Erhoffte nicht zurückkommt. Geben Sie immer aus der inneren Fülle, nie aus einem Mangel. Aura Soma: Kerze-im-Wind-Flasche Pink über Rot Nr.84

Bei Ihnen geht es darum, Ihre tiefsten unterbewußten Schichten in Ihrem Leben und in Ihrem Gefühlsausdruck kundzutun. Dazu bedarf es eines gewissen inneren Muts, sich auf die unbewußten Inhalte als solche einzulassen und andererseits diese auch im Hinblick auf Kritik oder mangelnde Wertschätzung von außen her auszudrücken. Aura Soma: Erzengel-Uriel-Flasche Gold über Königsblau Nr.97

Ihre spirituelle Essenz ist davon geprägt, daß Sie sehr starke emotionale Reinigungsfähigkeiten haben. Dies kann insbesondere im Kontakt und Umgang mit Menschen sehr wichtig sein, wenn es darum geht, Erfahrungen zu integrieren und damit seelisches Wachstum zu ermöglichen. Die Beschäftigung mit Kristallen wäre für Sie geeignet. Aura Soma: Meister-Quintessenz Serapis Bey Klar Bachblüten: Mustard

Es für Sie sehr wichtig, sich über Ihre Lebensaufgabe und die Thematik klarzuwerden, weswegen Ihre Seele hier auf die Erde gekommen ist. Dieses Verständnis kann dazu führen, daß Sie besser die anstehenden Aufgaben besser einzuschätzen und zu koordinieren wissen. Falls Sie Kinder erwarten, so kann hier der Hinweis sein, sich mit der neuen Rolle der Elternschaft und ihren Herausforderungen geistig zu beschäftigen. Aura Soma: Meister-Quintessenz El Morya Blau und Königsblau

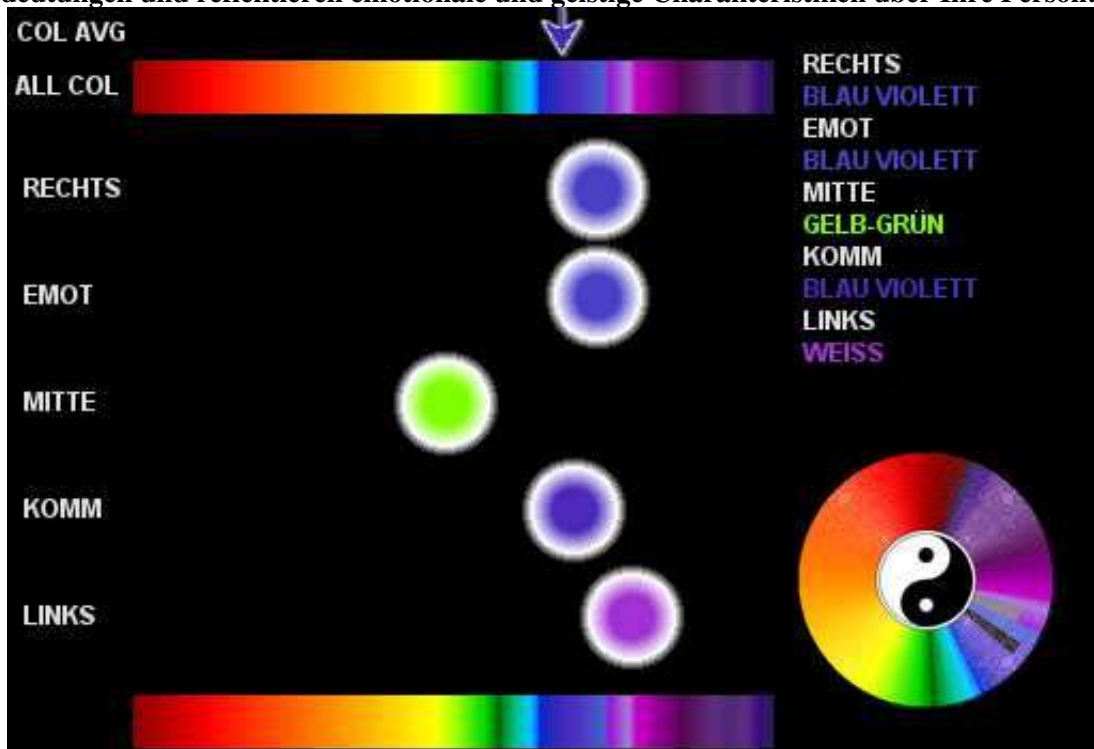
An diesem Punkt in Ihrem Leben erfahren Sie tiefe, innere Liebe und Ruhe. Ebenfalls bevorzugen Sie Partnerschaften, die in gleicher Weise friedlich und tief sind. Das Letzte, was Sie anstreben, sind emotional aufgeladene Liebesdramen. Dies im Sinn wird eine Person mit stark heller Farbe Ihre friedliche Natur durch ihre warme, glückliche und optimistische Einstellung Sie am besten ergänzen, was aber auch dazu führen kann, daß aber zu gewisser Unruhe in Ihrem Leben führen kann. Wenn Ihnen daß zuviel ist, könnte es sein, daß Sie sich eher von Personen angezogen fühlen, die ähnliche reiche, tiefblaue Töne aufweisen. Indem Sie sich auf einen derartigen Partner einlassen, kann eine tiefe, reife und sehr sensible Partnerschaft entstehen, die zwar nicht ganz so stark physische Aspekte aufweist wie mit einem Partner mit eher gelben Tönen, die Sie ergänzen würden. Wie auch immer, Ihr emotionaler Intellekt und Ihre gefühlsmäßige Aufmerksamkeit bleibt Ihnen in jedem Fall erhalten.

Ihr emotionale Wahrnehmung reicht sehr tief und läßt sich als überaus intuitiv beschreiben. Der damit am ehesten verwandte Planet ist der Mond, der tiefe Ebenen des Unterbewußtseins gefühlsmäßig zugänglich machen kann.

AURA FOTO REPORT

IHRE AURA Foto Report Interpretation

Alle Farben und die dazugehörigen Bereiche in denen sie erscheinen haben bestimmte Bedeutungen und reflektieren emotionale und geistige Charakteristiken über Ihre Person:



Diese Grafik zeigt die Hauptfarben Ihres Aurafelds. Jeder Balken oder Kreis repräsentiert eine spezifische Farbe in Ihrem Aurafeld. Sie erkennen die Farbe an der Spitze des Balkens oder innerhalb der Kreise. Die vertikale, horizontale oder kreisförmige Palette hilft ebenfalls bei der genauen Farbbestimmung. Der farbige Zeiger an der Seite bzw. oben bestimmt die Durchschnittsfarbe Ihrer Aura. Das Farbrad zeigt auf die Farben der rechten Seite (langer Zeiger) und der linken Seite (kurzer Zeiger).

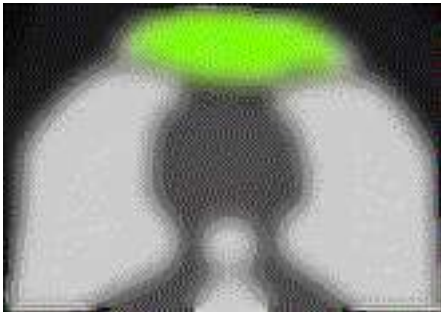
RECHTE SEITE (AUSDRUCK): BLAU VIOLETT
FARBE DER EMPATHIE: BLAU VIOLETT
ZENTRUM (ERFAHRUNGEN): GELB-GRÜN
FARBE DER KOMMUNIKATION: BLAU VIOLETT
LINKE SEITE (EINDRUCK): WEISS

AURA FOTO REPORT

IHRE AURA Foto Report Interpretation

Alle Farben und die dazugehörigen Bereiche in denen sie erscheinen haben bestimmte Bedeutungen und reflektieren emotionale und geistige Charakteristiken über Ihre Person:

ZENTRUM (ERFAHRUNGEN): GELB-GRÜN



Allgemeine Bedeutung der Mitte

Die Farbe, die Sie über dem Kopf sehen, läßt Rückschlüsse über den eigenen, augenblicklichen Erfahrungs- und Erlebnisbereich zu. Es ist die Farbe, die Sie am besten von Ihrem Wesen her charakterisiert. Durch diese Farbe wird auch deutlich, was Ihnen jetzt gerade wichtig ist.

Ihre persönliche Farbe bedeutet hier:

Hier vereinigen sich Intellekt und Verstandesfunktion mit der Fähigkeit zur Erdung und der realen Manifestation zum Prinzip der Vernunft und des gesunden Menschenverstands. Sie sind in der Lage, ihre äußeren Lebensbedingungen achtsam wahrzunehmen und entsprechend auf diese zu reagieren. Es kann allerdings die Tendenz bestehen, sich zu sehr in Details zu verlieren. Aura Soma: Weibliche-Führerschaft Olivgrün/Olivgrün Nr.91

AURA FOTO REPORT

IHRE AURA Foto Report Interpretation

RECHTE SEITE (AUSDRUCK): **BLAU VIOLETT**

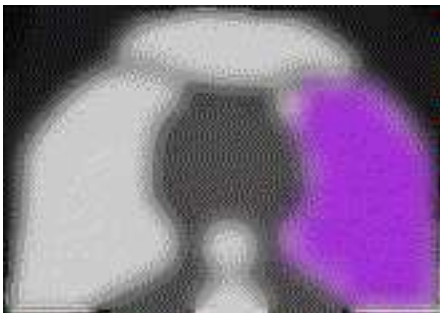


Die Schwingung der rechten Körperseite (auf dem Aurabild also auf der linken Seite des Bilds zu sehen) stellt den männlich aktiven, extrovertierten Persönlichkeitsanteil dar. Dies sind die Eigenschaften, die Ihre Umwelt am ehesten von Ihnen durch Ihren persönlichen Ausdruck und Auftritt wahrnimmt. Diese Energie stellt Ihre persönliche Tat- und Durchsetzungskraft dar, die Ihnen auch im existentiellen Bereich zur Verfügung steht.

Ihre persönliche Farbe bedeutet hier:

Sie strahlen eine leichte Introvertiertheit aus. Sie möchten sich gerne von äußeren Eindrücken abschirmen, um in sich gekehrt ohne Störungen und Unruhe eine Geborgenheit in sich zu finden. Sie suchen Frieden und Kontakt mit Ihrer Seele. Sie suchen gemütvoll Befriedigung und Erfüllung in vertrauensvoller Bindung zu anderen Menschen.

LINKE SEITE (EINDRUCK): **WEISS**



Die Schwingung der linken Körperseite (auf dem Aurabild also auf der rechten Seite des Bilds zu sehen) stellt den weiblichen, emotionalen Persönlichkeitsanteil dar. Die linke Seite zeigt an, was Sie von außen aufnehmen und wie diese Eindrücke sie innerlich berühren und beeindrucken. Auch Begegnungen mit Menschen und Situationen, die auf Sie zukommen, lassen sich hier erkennen.

Ihre persönliche Farbe bedeutet hier:

Ihre Entscheidungsfähigkeit kann unter Umständen unter mangelnder Entschlußfestigkeit leiden. Wenn Sie sich nicht verbindlich festlegen wollen, um sich nicht die Freiheit für alle Möglichkeiten zu nehmen, so kann daraus ein unentschiedener Schwebzustand entstehen. Wenn Sie dagegen in Ihrer Wahrnehmungsebene die einfließende Energie aufnehmen, können dadurch sehr heilende Impulse aufgenommen werden. Aura Soma: Vision-der-Herrlichkeit-Flasche Gelb über Klar Nr.70

AURA FOTO REPORT

IHRE AURA Foto Report Interpretation

FARBE DER KOMMUNIKATION: **BLAU VIOLETT**



Das **Halschakra** zeigt Ihnen, wie Sie mit Ihrer Umwelt kommunizieren und Ihre Kreativität ausdrücken. Kommunikation und Ausdruck umfassen nicht nur den verbalen sondern auch den körperlichen, emotionalen und kreativen Ausdruck des Egos. Auch können hier Hinweise auf Ihre sinnlichen Wahrnehmungsfähigkeiten gewonnen werden.

Ihre persönliche Farbe bedeutet hier:

Sie sind wahrscheinlich für außersinnliche Wahrnehmung recht begabt und können dadurch auch eine leichte Verbindung zu Ihrem höheren Selbst herstellen. Sie sollten allerdings darauf achten, daß Sie das Wahrgenommene nicht emotional verfälschen, indem Sie Wunschvorstellungen oder Einbildungen Raum lassen. Verstehen Sie sich eher als eine Art Kanal und emotional ausgeglichenen Wahrnehmenden. Aura Soma: Alte-Seele-Flasche Königsblau über Zitronengelb Nr.47

FARBE DER EMPATHIE: **BLAU VIOLETT**



Die **Herzenergie** stellt Ihre ureigene Gefühlsenergie und wie Sie mit Gefühlen umgehen dar. Hierdurch wird auch Ihre Liebesfähigkeit und die Art und Weise, wie Sie Ihre Gefühle ausdrücken und innerlich und äußerlich erleben, angezeigt. Auf physischer Ebene erhalten wir Hinweise auf die Abwehrkräfte und das Immunsystem.

Ihre persönliche Farbe bedeutet hier:

Sie können ein sehr nostalgischer und verträumter Mensch sein, der sich in seine Sehnsüchte und Wünsche fallen lassen kann. Dabei ist es sehr wichtig, daß Sie den Bodenkontakt nicht verlieren. Ideal wäre es, wenn Sie unbedingt immer auf Ihre innere Stimme hören würden, so daß Sie in Herzensfragen und bei Entscheidungen emotionaler Art stets eine gute Richtlinie haben. Aura Soma: Erzengel-Raphael-Flasche Königsblau/Königsblau

AURA FOTO REPORT



YIN-YANG FARBRAD POLARITÄT

Das Yin-Yang Polaritäts-Farbrad gibt Ihnen einen Vergleich der Farben Ihrer rechten Seite (langer Zeiger) und der linken Seite (kurzer Zeiger). Die Zeiger zeigen zu den Farben der Seiten.

Langer, männlicher Yang-Zeiger: Die rechte Seite repräsentiert normalerweise den männlichen, aktiven, extrovertierten Teil Ihrer Persönlichkeit. Dies sind Eigenschaften, die Ihre Umgebung am meisten durch Ihren persönlichen Ausdruck an Ihnen wahrnimmt. Diese Energie repräsentiert Ihre persönliche Macht, aktiv zu werden und sich selbst in Szene zu setzen als auch die Fähigkeit, wie Sie in Ihrem Leben zurecht kommen, indem Sie Ihre Wünsche und Bedürfnisse äußern.

Kurzer, weiblicher Yin-Zeiger: Die Schwingung der linken Seite Ihres Körpers (auf dem Bild auf der rechten Seite zu sehen) repräsentiert den weiblichen, emotionalen Teil Ihrer Persönlichkeit. Die linke Seite zeigt an, was Sie von außen empfangen und welchen Eindruck diese Impressionen bei Ihnen im Innen haben. Auch Begegnungen mit anderen Menschen und Situationen, an denen Sie beteiligt sind, können in ihren Auswirkungen hier erkannt werden.

Wenn beide Zeiger nahe beieinander stehen, sind Eindruck und Ausdruck gut miteinander ausgewogen. Das was Sie ausdrücken und das was Sie empfangen, ist von der gleichen Energie. Männliche und weibliche Energie scheinen miteinander gut balanciert zu sein.

Wenn beide Zeiger voneinander getrennt sind: Sie drücken eine andere Energie aus als die, die Sie von außen empfangen. Finden Sie heraus, ob sich die Farben der beiden Seiten gegenseitig unterstützen oder ob diese Farben Sie irritieren und Spannungen in Ihr Energiesystem bringen. Falls Sie sich mit der Energie nicht wohl fühlen, können Sie versuchen, sie mit einer Komplementärfarbe auszugleichen.

Wenn beide Zeiger zur rechten Seite zeigen (linke Seite auf dem Farbrad), wo die Farben Rot, Orange und Gelb zu sehen sind: Ihr Ausdruck umfaßt Ihre Selbstverwirklichung. Sie wissen, was Sie tun müssen um Ihre Interessen und Ziele in Ihrem Leben zu erreichen. Es könnte allerdings die Gefahr bestehen, daß Sie bisweilen zu egoistisch sind.

AURA FOTO REPORT



Wenn die Zeiger zur linken Seite zeigen (rechte Seite auf dem Farbrad), wo Magenta, Violett, Weiß und Blau sich befinden: Sie sind eine sehr sensitive und sensible Person. Sie sorgen sich für andere: Sie sind eher eine altruistische Person. Auf der anderen Seite wäre es für Sie sinnvoll zu lernen, für sich aufzustehen, selbst in Ihrem Interesse zu agieren und nicht alles zuzulassen, was andere mit Ihnen tun. Manchmal ist es sinnvoll, sich mit anderen Menschen in einem Konflikt auseinanderzusetzen und auch zu kämpfen.

Wenn die Zeiger nach oben zeigen (rote Farben): Sie sind eine aktive und feurige Person. Es hat mit dem spontanen, realen Ausdruck von Macht und Leben zu tun. Es gibt auch eine starke Verbindung zu physischen Angelegenheiten (Handwerk, Sport, Kampf), die die materiellen Bedürfnisse des Lebens unterstützen. Sie stehen mit beiden Füßen fest auf dem Boden der Tatsachen. Ein anderes großes Thema ist Leidenschaft und Sexualität. Die eigene Energie kann genutzt werden, um Ihren Willen zu realisieren. Menschen mit einer roten Aura haben eine schnelle Reaktion.

Negativ: Vielleicht führen Sie ein Leben auf der Überholspur. Zuviel Aktivität kann zu einer Situation führen, in denen Sie Ihre Eindrücke nicht mehr reflektieren und nur noch die materiellen Seiten des Lebens sehen. Auf der psychologischen Ebene kann dies zu Egoismus, Gier, Ungeduld und innerer Ruhelosigkeit führen. Alles wird aus einem Impuls heraus getan und nur nach vollendeten Tatsachen beginnt man, darüber nachzudenken.

Wenn die Zeiger nach unten zeigen (grüne und blaue Farben): Sie sind jemand, der die Wahrheit sucht. Sie versuchen, den Dingen auf den Grund zu gehen. Sie sind nicht mit oberflächlichen Erklärungen zufriedenzustellen, sondern wollen alles von Grund auf erforschen. Sie können nicht irreführt werden, da Ihr starker Verstand die Dinge durchschaut. Sie haben einen großen Idealismus und die Tendenz, die Geheimnisse des Lebens zu entschlüsseln. Sie können Ideen formulieren und Sie in Worte fassen, die von vielen Menschen verstanden werden.

Wenn der Geist aber zu stark wird, werden Sie durch Ihre eigenen Bilder innerlich wie äußerlich zu stark vergewaltigt. Leben wird steril, weil die Gefühle fehlen.

AURA FOTO REPORT

WIE SIE IHRE AURA SELBST DEUTEN ODER IHR FARB INTERPRETATIONSSCHLÜSSEL

Auras zu interpretieren ist nicht schwierig. Eine Aura ist ein Ausdruck und eine Erweiterung des menschlichen Körpers. Sie stellt die Ausstrahlung des Lichtfelds in Farben dar. Diese Ausstrahlung ist beeinflussbar, reagiert und ist lebendig so wie wir es auch sind. Wenn wir uns stark verändern, so verändert sich die Aura ebenfalls stark. Wenn wir verwurzelt und ausgeglichen sind, so spiegelt die Aura diese Balance in ihrer Form und in ihren Farben wieder.

BEREICHE IM MENSCHLICHEN AURAFELD

| | |
|--|--|
| Rechte Seite, links auf dem Bild: | Dies ist die männliche Energie der Person. Es ist dies die expressive und aktive Seite, so wie man sich der Welt darstellt und sich ausdrückt. Es ist eher direkt und ein physischer Ausdruck, weniger emotional. Farben auf dieser Seite können mit physischen Veränderungen, Erinnerungen und Zielen zu tun haben. Diese Energie strahlt nach außen. Die unmittelbare oder weit entfernte Vergangenheit. |
| Linke Seite, rechts auf dem Bild: | Dies ist die weibliche Seite der Person. Es ist dies die passive und mehr aufnehmende Seite. Diese Seite ist eher emotional und imaginativ. Hier zeigt sich auch, was in die Zukunft projiziert wird oder in der Zukunft auf einen zukommt und hereinkommt, auch wenn man sich dessen nicht bewußt ist. |
| Mitte, oben über dem Kopf: | Dies ist die Energie des aktuellen Moments, normalerweise die Farben, die die Person in ihrem Wesen am besten beschreiben. Je näher die Farben sich am Körper befinden, desto intensiver werden diese Farben erfahren. Wenn sich ein Band von Farben wie ein Bogen über die Person spannt, zeigt dies eine große Furcht oder ein großes Ziel an. |
| Auras, die sich nach außen ausdehnen: | Dies zeigt spirituelle Ausdehnung, Ausdruck, Extroversion, soziale Aktivität, das Verlangen nach Verbindung, positive Aussichten und einen Sinn für Abenteuer an. |
| Auras näher am Körper: | Dies zeigt einen eher nach innen gerichteten Fokus, Sensitivität, Verlangen nach Einsamkeit, Meditation, Frieden, tiefe Ruhe oder Erholung an. Vielleicht ein Hinweis sich mehr auszudrücken und nach außen zu gehen. |

AURA FOTO REPORT

BEDEUTUNGEN DER AURAFARBEN



Violett: Sie sind ein sehr sensibler und sensitiver Mensch, der die feineren Schwingungen der Dinge und Menschen wahrzunehmen versteht. Daher spielen spirituelle Dinge wie z.B. Meditation oder religiöse Praxis in Ihrem Leben eine große Rolle. Sie könnten von außen eher als ein stilles Wasser gesehen werden, gründen dabei aber sehr tief. Sie können für die Dinge, die sie tun ein fast zärtliches Feingefühl, eine sensible Identifikation entwickeln. Meistens liegt auch eine therapeutische oder heilende Fähigkeit vor.

Blau: Blau ist die Farbe der Empfindung und Einfühlung. Sie sind als einfühlsamer und intuitiver Zuhörer in der Lage, sich auf Ihr Gegenüber einzustellen und beruhigend zu wirken. Sie können Ruhe und Frieden ausstrahlen, deswegen erscheinen Sie manchmal auch auf Ihre Umgebung etwas introvertiert oder vielleicht sogar kühl. Sanftmut und ein zärtlicher Umgang mit Ihnen nahestehenden Wesen und Menschen. Sie können eine starke Hingabe und Verinnerlichung entwickeln und besitzen eine Sehnsucht nach Geborgenheit und Treue.

Grün: Grün ist die Farbe der Erdung, der Natur, des Wachstums, der Fruchtbarkeit und der Selbstakzeptanz. Es geht um Themen des Gleichgewichts, der Harmonisierung und Zentrierung. Dies kann dadurch erreicht werden, indem man eine Balance und Festigkeit in sich selbst findet. Sicherheit und Erdverbundenheit können hier unterstützend wirken, so daß man in der Lage ist, seine Reserven zu regenerieren. Ausdauer und Beharrlichkeit und konstantes und fleißiges Festhalten an den eigenen Zielen. Dies kann dann auch zu Wohlstand und Geld führen.

Gelb: Gelb repräsentiert erworbenes und gelerntes Wissen und den Intellekt. Funktionen und Ausübungen des Intellekts zeigen sich in gelben Farben in der Aura. Desweiteren besteht oft ein starkes Bedürfnis nach Kommunikation, Kontakt und Bewegung. Informationen werden leicht und mühelos aufgenommen. Die Aufmerksamkeit ist stark und kann durch vielerlei Reize stark stimuliert werden. Gelb ist eine Farbe, die zudem Leichtigkeit und Lebenslust, Offenheit und Freude symbolisiert.

Orange: Orange ist die Farbe der Kreativität, Spontanität, des Humors und der extrovertierten Lebensfreude. Orange Menschen lieben ihre Unabhängigkeit und Freiheit. Sie verfügen über eine tiefe Einsicht und instinktive Weisheit, die sie zur Hingabe an ein höheres Ideal führen können. Das Leben von Orange-Menschen ist alles andere als langweilig. Sie sind häufig starken Veränderungen in ihrem Leben unterworfen und sind für solche Veränderungen und auch spontane Entschlüsse sehr offen.

Rot: Rot ist die Farbe der Energie und der äußeren Aktivität. Es geht um den unmittelbaren, realen Ausdruck von Kraft und Leben. Zugleich liegt hier auch eine starke Erdung vor, die den materiellen Erfordernissen des Lebens gerecht wird. Neben der Fähigkeit, im Leben mit beiden Beinen auf der Erde stehen zu können, geht es hier auch vermehrt um die Themen von Leidenschaft und Sexualität. Die eigene Energie kann dazu verwendet werden, den eigenen Willen real zu verwirklichen.

AURA FOTO REPORT

LIEBES- UND BEZIEHUNGSFARBEN IN DER AURA

Wäre es nicht interessant bei einem attraktiven Fremden auf den ersten Blick herauszufinden, was für eine Art Liebhaber, Ehemann oder Freund er ist? Ist dieser smarte Typ vielleicht ein sorgender, ehrlicher, leidenschaftlicher oder potentieller Familienmensch? Ist er monogam? Oder ist der süße Typ, der dich so nett anlächelt ein Casanova, der jede Nacht eine andere Frau hat? Äußere Erscheinungen können, wenn man jemanden das erste Mal trifft, leicht täuschen. Wenn wir nicht die Hintergründe einer Person kennen, dauert es in der Regel eine gewisse Zeit, bis wir jemanden wirklich kennen. Auf der anderen Seite zeigt die Aura das ganze Innenleben. Die Aura als Energiefeld lügt nicht oder versteckt nichts. Sie enthüllt die wahre Natur eines Menschen.

Im allgemeinen gibt es sechs Basisfarben in der Aura, die sechs Grund-Persönlichkeitstypen entsprechen, die eindeutig voneinander unterscheidbar sind. Wenn Sie also wissen, wie seine Aura aussieht, wissen Sie damit auch, was Sie erwarten können. Wollen Sie eher einen wollüstigen, animalischen Roten? Oder mögen Sie mehr die unterstützenden und sensitiven blauen Typen? Hier werden die sechs Grundtypen beschrieben. Diese Beschreibungen müssen nicht unbedingt immer so zutreffen, sind aber deutliche Tendenzen. Das Leben ist stets voller Überraschungen und jeder kann jederzeit zu allem fähig sein.

ROT:

Rote lieben Sex. Für sie ist Sex eine herzliche, spielerische und freudige physische Entspannung. Rote müssen für Sex nicht verliebt sein, da die rein physische Freude das Wichtigste dabei ist. Sie sind leidenschaftliche Liebhaber und probieren alles in dieser Richtung aus. Rot bedeutet hohe Energie, physische und emotionale Triebe. Wenn Sie dieses Gebiet interessiert, wählen Sie also einen Roten als Partner aus.

ORANGE:

Orange Typen brauchen Platz. Wenn Sie mit Ihrer Karriere beschäftigt sind und viel Zeit für sich selbst brauche, wählen Sie Orange. Mit orangen Typen hat man viel Spaß und erlebt viele Abenteuer. Ähnlich wie Rot eine starke Energie im Sex, aber nicht ganz so fordernd wie Rot. Orange Menschen sind sehr unabhängig, oft athletisch und müssen in verschiedenen Abenteuern immer wieder testen, wo ihre physischen und mentalen Grenzen liegen. Erwarten Sie keine Monogamie von diesen Menschen. Sie lieben die Kunst der Verführung.



GELB:

Gelbe Menschen lieben es zusammenzusitzen und zu diskutieren, zu theoretisieren und zu analysieren. Ihnen erscheint das Leben als eine große geistige Herausforderung oder als Rätsel, wie ein Kreuzworträtsel, welches in einer logischen und systematischen Art und Weise gelöst werden kann. Vom Wesen her neugierig fragen Gelbe gerne viele Fragen. Wie bei Mr. Spock von Raumschiff Enterprise ist ihre Herangehensweise ans Leben in erster Linie mental und zerebral. Ein Gelber würde vielleicht beim ersten Date eher auf politische Diskussionen zu sprechen kommen, als über Ihren Körper herzufallen. Wenn Ihnen Intelligenz, ein reger Geist und eine optimistische Haltung zum Leben gefällt, sind Sie bei Gelb richtig.

GRÜN:

Heiraten Sie einen Grünen. Grüne handeln aus dem Herzen und ihre Großzügigkeit und Leidenschaft hat keine Grenzen. Sie sorgen sich um andere und haben die Tendenz, die Welt heilen zu wollen. Grüne sind oft Doktoren, Lehrer, Therapeuten und Sozialarbeiter. Sie möchten dienen und damit die Welt zu einem besseren Lebensort machen. Grüne sind behutsame, loyale und sorgende Liebhaber, die sich um Ihr Vergnügen genau so kümmern wie um ihr eigenes. Sie lieben Kinder und Tiere, genießen ein häusliches Familien-Leben. Sie sind aber auch ehrgeizig und wollen stets die Ersten in ihrem Bereich sein. Meist auch finanziell gut gestellt.

BLAU:

Blaue sind sensibel. Sie haben eine große Gefühlstiefe und sehnen sich nach Intimität und tiefer Kommunikation. Sie sind oft gedankenverloren und nach innen gekehrt. Normalerweise nicht so sehr materialistisch eingestellt, dafür aber spirituell, kreativ und kontemplativ interessiert. Sie lieben es, in liebevollen, unterstützenden Beziehungen zu leben, wo sie viel von ihrer Großzügigkeit investieren und sich so offenbaren können. Bei Blauen gehen Liebe und Sexualität Hand in Hand. Wenn Sie jemanden suchen, der wirklich ehrlich und emotional für Sie da ist, wählen Sie einen Blauen.

VIOLETT:

Erwarten Sie das Unerwartete von einem Violetten! Diese faszinierenden Non-Konformisten leben in einer wundervollen, wilden Welt ihrer unbegrenzten Vorstellungen. Violette neigen zu Tagträumereien und zu Phantasien über Sex oder sie spielen mit erotischen Bildern, aber leben den Sex weniger. Phantasie, Rollenspiel und Fetischismus können für Violette in Frage kommen. Violette, die zu Passivität neigen, genießen physische Intimität dann, wenn sie sich sicher mit einem vertrauten Partner fühlen. Wenn Sie die Oberhand in einer Partnerschaft übernehmen wollen, wäre vielleicht ein Violetter etwas für Sie.

AURA FOTO REPORT

Planetarische und astrologische Farbeinflüsse

Ihr Farbzeichen:

Wenn Sie mit Aurafotos oder Auravideo arbeiten, werden Sie bald feststellen, daß Sie über eine vorherrschende Farbe verfügen. Sie können Ihr Farbzeichen oder Ihre Durchschnittsfarbe auf der Seiten der Balkendiagramme analysieren lassen. Diese Farbe wird als resonante Farbe bezeichnet. Diese spezifische Farbe hat eine gewisse Verwandtschaft mit Ihrem astrologischen Sonnenzeichen, weil es Ihre generelles Wesen bzw. Ihre Persönlichkeit beschreibt. Die Farbe in der Aura kann sich dramatisch aufgrund von Stress, Entspannung oder Phasen des Übergangs im Leben ändern, wird aber in der Regel wieder zu ihrem ursprünglichen Muster und Ton werden, wenn Sie wieder in einen eher ausgeglichenen Zustand kommen.

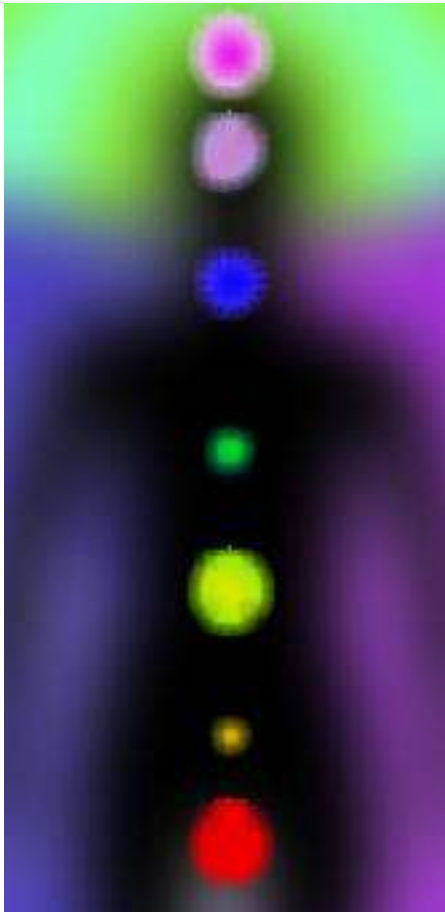


Farbzeichen:

Diese Farbe ist eine primäre, sich zurückziehende Farbe. Sie sind ein sehr emotionaler, sanfter und behütender Menschentyp. Der damit am nächsten verwandte Planet ist der Mond, dessen Schwingung hoch emotional, sensibel und spirituell ist.

AURA CHAKRA REPORT

IHRE AURA Chakra REPORT Interpretation



WinAuraStar gibt Ihnen einen detaillierten Bericht über die Chakragrößen, die Chakrafarben und die Chakraformen. Auf den nächsten Seiten können Sie eine detaillierte Erklärung für jedes Chakra finden. Zunächst gibt es allgemeine Informationen über Chakras, ihre Lokalisierung und ihre Zuordnung zu Farben, Musik, Sinnen und Edelsteinen. Die Funktionen der Chakras werden im Detail erklärt.

Dann finden Sie darunter eine Abbildung Ihres persönlichen Chakras, in seiner Form und Farbe als auch eine Prozentangabe seiner Größe.

FORMEN

Die ideale Chakraform ist rund wie ein Kreis. Dies deutet ein balanciertes Chakra an. Unsymmetrische Chakren zeigen ein Ungleichgewicht im Chakra an.

FARBE

Die resonante Farbe jedes Chakras wird dargestellt. Diese Farbe kann je nach persönlichem Energielevel etwas variieren. Sie kann heller oder dunkler sein. Hellere Farben deuten an, daß Sie Ihre Energie nach außen projizieren, während dunklere Farben Ihnen sagen, daß Sie Ihre Energie mehr nach innen ziehen. Helligkeit und Dunkelheit können auch Hinweise auf Harmonie oder Streß sein.

GRÖSSE

Die Chakra Größe zeigt ihre Aktivität in Bezug auf die Lebensbereiche an, die mit den jeweiligen Chakren verknüpft sind. Ein großes Chakra (75-100%) zeigt einen hohen Energielevel in dem spezifischen Chakra an und unterstützt alle Angelegenheiten, die mit diesem Chakra verbunden sind. Mittlere Chakrengöße (40-75%) zeigt eine normale Aktivität des jeweiligen Chakras an. Kleine Chakren (weniger als 40%) zeigen wenig Energie in dem Chakra an und den dazugehörigen Bereichen in Ihrem Leben.

Sie können mehr Informationen in den allgemeinen Chakra Beschreibungen finden und wie diese zu den persönlichen Bereichen in Ihrem Leben in Beziehung stehen.

AURA CHAKRA REPORT



WURZEL CHAKRA

(auch bekannt als erstes Chakra)

Traditionelle Farbe: Rot

Musik Note: C

Lokalisierung: An der Basis des Rückgrats

Sinn: Geruch

Funktion: Überleben, Wille, Selbsterhaltung, Vitalität, Leidenschaft

Edelsteine: Rubin, Granat, Blutstein

Das erste Chakra ist an der Basis des Rückgrats lokalisiert. In vielen Kulturen wird das Wurzelchakra mit der Farbe Rot assoziiert. Rot ist feurig, vital, voll von Energie und Lebenskraft. Es ist die erste Körperfarbe und das erste Chakra stellt das erste Körperzentrum dar. Im ersten Chakra findet sich der Wille zum Überleben und zu existieren. Es ist der Ankerpunkt bzw. die Verbindung mit der Erde.

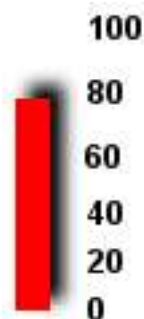
In ihrem Buch Traumfänger von Marlo Morgan (1991) spricht die Autorin über die Wiederentdeckung der Informationen ihres ersten Chakras als sie einen Aborigines-Stamm bei einem Walkabout durch das Outback von Australien begleitet. In dem Versuch, sie über ihr erstes Chakra zu unterrichten, machte sie der Stamm zum Führer des Tages und so mußte sie Wasser für die Gruppe finden. Zunächst verzweifelte sie, weil sie kein Wasser finden konnte und sie alle hätten verdursten müssen, weil sie keine Verbindung mit ihrem ersten Chakra herstellen konnte. Als sie schließlich begann, ihr erstes Chakra zu öffnen und diese Energie und Informationen zu nutzen, konnte sie den Stamm direkt zu einer Untergrundquelle führen!

Unsere Körper brauchen eine Stimulation des ersten Chakras von Zeit zu Zeit. Darum schauen wir uns manchmal schaurige Filme oder Action Thriller an, wir klettern auf Berge oder nehmen adrenalinfördernde Risiken in Kauf. Dies hält die Energie des ersten Chakras auf Trab. Ohne diese Dinge wird das Leben fade. Wenn das erste Chakra gestaut ist, führt es zu Gefühlen wie Schwäche und Machtlosigkeit - ein Gefühl wie nicht geerdet zu sein. Manchmal wird das erste Chakra aber überstimuliert und die natürlichen Ängste und Befürchtungen in Bezug auf das Überleben werden übermächtig. Wenn dieser Zustand unausgeglichen bleibt, so führt dies zu Besessenheit in Bezug auf materielle Sicherheit und man häuft Dinge an.

Zu hoher Energielevel in dem Wurzelchakra (75-100%)
76 %

Der Energielevel ist normal im Wurzelchakra (40-75%)

Der Energielevel ist niedriger im Wurzelchakra (0-40%)



AURA CHAKRA REPORT



NABEL CHAKRA

(oder zweites Chakra)

Traditionelle Farbe: Orange

Musik Note: D

Lokalisierung: Drei Finger unter dem Bauchnabel

Sinn: Geschmack

Funktion: Kreativität, Emotionen, Hellfühligkeit, Fortpflanzung, Sexualität, Sinnlichkeit, Enthusiasmus

Edelsteine: Koralle, Karneol, Gold Calzit, Bernstein

Das Nabelchakra ist drei Finger unter dem Bauchnabel lokalisiert. Die traditionelle Farbe des Nabelchakras ist Orange, die Farbe der kreativen Energie. So ist dieses Chakra auch mit den reproduktiven Organen verbunden wie den Fortpflanzungsdrüsen. Kreativität wird in unsere Welt durch unsere Emotionen gebracht, die in unserem Nabelchakra ihren Ursprung haben. Im Grunde führen unsere Emotionen zum Leben: Durch Verlangen und Liebe werden wir veranlaßt, Kinder zu zeugen!

Das prickelnde Gefühl im Bauch, wenn man ein Verlangen nach jemanden anderen verspürt, kommt aus dem sich öffnenden Nabelchakra. Das zweite Chakra erzeugt ein starkes Verlangen nach Einheit mit anderen Menschen.

Dieses Chakra ist auch der Sitz der Fähigkeit zu Hellfühligkeit: Die Fähigkeit, die Gefühle anderer Menschen selbst zu fühlen, man kann diese selber spüren. So etwa funktioniert es:

Beim Unterricht in der Schule kam eine junge Frau gestreßt zu der Lehrerin. "Ich habe den ganzen Tag geweint. Ich weiß nicht warum. Was stimmt nicht mit mir?" Die Lehrerin konnte wahrnehmen, daß das zweite Chakra, der Sitz der Emotionen, weit geöffnet war und mit den Emotionen anderer Menschen gefüllt war. Die Trauer, die die junge Frau empfand, war nicht ihre eigene sondern die von anderen Menschen.

Manche Menschen sind hellfühlig, so daß sie die Gefühle anderer Menschen wahrnehmen können. Diese Gefühle fühlen sich wie die eigenen an. Viele Menschen benutzen die Hellfühligkeit um ein "Bauchgefühl" zu etwas zu bekommen.

Wenn das zweite Chakra gestaut oder geschlossen ist, können Gefühle wie Isolation, ein Verlangen allein zu sein oder sexuelle Inaktivität entstehen. Es kann daraus auch Abhängigkeit entstehen. Wenn es überstimuliert wird, können intensive Gefühle entstehen, ein überwältigendes Gefühl, daß man die Aufmerksamkeit von anderen will oder die Tendenz, sich zu sehr auf Essen, sexuelle Erfahrungen oder materielle Besitztümer zu verlegen.

Zu hoher Energielevel in dem Nabelchakra (75-100%)

100

Der Energielevel ist normal im Nabelchakra (40-75%)

80

Der Energielevel ist niedriger im Nabelchakra (0-40%)

60

35 %

40

20

0



AURA CHAKRA REPORT



SOLAR PLEXUS CHAKRA

(oder drittes Chakra)

Traditionelle Farbe: Gelb

Musik Note: E

Lokalisierung: Gerade unter den Brustrippen, am Zwerchfell oder Solar Plexus

Sinn: Sehen: Reguliert die Lebenskraft des Körpers, die mentale Aktivität, Selbstbewußtsein

Edelsteine: Zitrin, Gold, Topas, Bernsterin, Tigerauge

Das Solarplexus Chakra befindet sich in der Mitte Ihres Körpers, gerade dort wo die Rippen an das Zwerchfell angrenzen, oft als klar gelb erkannt. Gelb ist eine stimulierende Farbe, manchmal auch assoziiert mit kreativer, mentaler Energie. Es gibt hier die Elemente der Spontanität, der Erregung und der Freude. Es reguliert die Lebensenergie im Körper und bestimmt die Produktivität.

Das Solarplexus Chakra gibt Ihnen den natürlichen Trieb, im Wettkampf zu stehen und herauszuragen. Es ist das Chakra des eigenen Selbst. Wenn dieses Chakra klar, offen und harmonisch schwingt, fühlen Sie sich aufmerksam, selbstbewußt und energetisiert. Wenn es dagegen gestaut ist, fühlt man sich emotional unterdrückt, verwirrt und unsicher in Bezug auf die Frage, was man tun soll, um seine Ziele zu erreichen. Wenn dieses Chakra überstimuliert ist, kann es zu einem übermäßigen Selbstdarstellungsdrang und selbstbezogenen Verhalten führen.

Im Geschäftsleben soll jeder Linie folgen: "Packen wir es an, wir schlagen die Konkurrenz", was eine etwas dunkelgelbe Farbe im Chakra erzeugt. Zunächst kann ein Sinn für Teamwork da sein, welcher Erfolg mit sich bringt. Wenn die Manager aber von dem Wettbewerb davongetragen werden und sich alles nur noch um die Firma bzw. um die Manager dreht, werden die Anforderungen an die Angestellten überwältigend. Das Individuum hat dann keine Bedeutung mehr in dieser überaktiven dritten Chakra-Umgebung. Die Arbeit ist alles, der Mensch nichts.

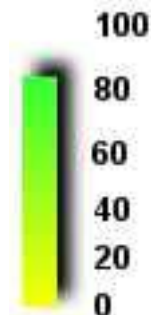
Burnout ist dann ein häufiges Symptom, wenn dieser Streß länger geht. Geschwüre als auch Verdauungsbeschwerden sind Symptome der Überstimulation dieses Chakras. Ruhephasen in der Arbeit mit kreativer Inspiration können helfen, die Ziele zu verwirklichen und trotzdem dieses Chakra nicht zu stark zu stimulieren.

Zu hoher Energielevel in dem
Solarplexus Chakra
(75-100%)

82 %

Der Energielevel ist normal
im Solarplexus Chakra
(40-75%)

Der Energielevel ist niedriger
im Solarplexus Chakra
(0-40%)



AURA CHAKRA REPORT



HERZ CHAKRA:

(oder viertes Chakra)

Traditionelle Farbe: Grün

Musik Note: F

Lokalisierung: Mitte der Brust, gerade unter dem Sternum

Sinn: Tastsinn: Der Sinn in Verbindung zu allen Dingen, Einheit, sich um andere kümmern, Zuwendung, Liebe, Selbstschätzung, Wachstum

Edelsteine: Smaragd, Jade, Turmalin, Rosenquarz

Grün ist die traditionelle Farbe, die mit dem Herzchakra assoziiert wird - eine Farbe, die mit Lehren und Empathie zu tun hat - und mit der Erde. Es ist das Chakra der Selbstschätzung und der Selbstliebe als auch der Platz, an dem man sich mit denen verbindet, die man liebt. Das Herzchakra transformiert das physische Verlangen in Liebe.

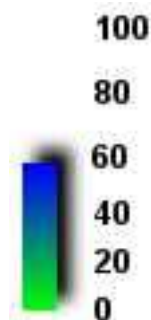
Im Herzchakra speichern wir alle alten Erinnerungen, daß man nichts wert ist oder daß man Fehler gemacht hat. Die Autorin Barbara Brennan (1995) hat in einem Workshop mal gesagt, daß unsere Kultur kollektiv daran arbeitet, daß Herzchakra zu stärken.

Dieses Chakra ist auch der Treffpunkt für Körper und Geist. Es ist der Ort wo man mit sich selbst kommuniziert und wo die Selbstschätzung für sich selbst liegt. Ein gestautes Herzchakra kann zu Eigenzentrierung führen, Gefühlen aus der Balance zu sein und einem sehr engen Fokus auf die eigenen Bedürfnisse. Jemand mit einem gestauten Herzchakra wird es schwierig finden, zu lieben und anderen etwas zu geben. Ein überstimuliertes Herzchakra hingegen führt dazu, daß das Individuum mehr mit den Bedürfnissen der Gruppe und dem Wohlergehen anderer Menschen beschäftigt ist als mit sich selbst.

Zu hoher Energielevel in dem Herzchakra (75-100%)

Der Energielevel ist normal im Herzchakra (40-75%)
53 %

Der Energielevel ist niedriger im Herzchakra (0-40%)



AURA CHAKRA REPORT



HALS CHAKRA:

(fünftes Chakra)

Traditionelle Farbe: Himmelblau

Musik Note: G

Lokalisierung: In der Halsgrube

Sinn: Hören: Kommunikation, Sprechen, Singen, höhere kreative Künste, göttliche Inspiration, Telepathie

Edelsteine: Türkis, blauer Topas, Lapislazuli, Aquamarin

Blau, die Farbe der Kommunikation und der künstlerischen Inspiration, ist die traditionelle Farbe des Halschakras. Dieses Chakra ist an der Basis des Halses lokalisiert.

Das Halschakra regiert unsere Fähigkeit Ideen auszudrücken. Kreative Energie bewegt sich durch das Halschakra, die Arme herunter und kommt in den Energiezentren der Hände wieder zum Vorschein wie geschriebene Worte oder physische Schöpfungen. Als Sänger kann man bemerken, daß die klärende Energie aus dem Halschakra einen bedeutenden Unterschied macht in Bezug auf Tiefe, Macht und Umfang der Singstimme.

Das Halschakra regiert aber die Fähigkeit zur Telepathie. Viele Leute in unserer Kultur haben heutzutage das Problem, ihre wahren Gefühle auszudrücken. Diese unausgesprochenen Gefühle können z.B. als telepathische Energie über das Halschakra hinausgehen.

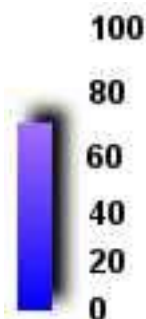
Telepathie ist die Kunst, mit Gedanken, Gefühle und Ideen zu kommunizieren ohne sie physisch auszusprechen oder aufzuschreiben. Das Halschakra spielt dabei eine essentielle Rolle, da hierüber die telepathische Verbindung aufgenommen und wahrgenommen werden kann. Telepathische Kommunikation mit Tieren ist ebenfalls über dieses Chakra möglich.

Ein gestautes Halschakra kann jemand haben, der keine Kommunikation mag oder der es schwierig findet, mit Intelligenz und praktischem Sachverstand etwas zu erschaffen. Ist das Chakra überstimuliert, kann es die Person dazu bringen, Sorge und Furcht telepathisch aufzufangen. Die Person bringt diese Emotionen mit sich selbst in Verbindung, obwohl sie von außen stammen.

Zu hoher Energielevel in dem Halschakra (75-100%)

Der Energielevel ist normal im Halschakra (40-75%)
67 %

Der Energielevel ist niedriger im Halschakra (0-40%)



AURA CHAKRA REPORT



Drittes Auge Chakra:

(Brauenchakra, sechstes Chakra)

Traditionelle Farbe: Indigo (Dunkelblau)

Musik Note: G

Lokalisierung: Gerade über den Augenbrauen

Sinn: Intuition

Funktion: Hellsichtigkeit, Intuition, verbindende Ideen, ein Bild von der Welt entwickeln

Edelsteine: Lapislazuli, Azurit, Sodalit, Quarz, Saphir

Das Brauenchakra oder drittes Auge Chakra, ist vielleicht das Bekannteste aller Chakren. Es ist am Kopf lokalisiert und der Sitz der Hellsichtigkeit. Indigo ist die traditionelle Farbe, die ihm zugeordnet wird und die mit Hellsichtigkeit in Verbindung gebracht wird.

Sie benutzen Ihr drittes Auge, wenn Sie die Augen schließen und dann einen "Film" sehen. Sie benutzen es auch, um innere geistige Bilder zu erzeugen. Das Brauenchakra ist das Zentrum der Ideen und der Imagination. Ohne das Brauenchakra wären Sie nicht in der Lage Ihre Träume zu verwirklichen. Warum? Weil man zunächst etwas sehen oder visualisieren muß, bevor man es erschaffen kann. Beispielsweise werden Sie wahrscheinlich nie ein eigenes Geschäft aufmachen können, wenn Sie nicht in der Lage sind, sich dies vorzustellen. Es ist auch ein sehr hoch idealistisches Chakra - es drückt Ihre Vorstellungskraft und Ihre Verlangen in ihrer höchsten Form aus. Es gibt hier auch eine Ebene der abstrakten Intuition, die viele Ingenieure und technisch begabte Menschen nutzen - die Fähigkeit zur Lösung zu sehen ohne durch die logischen Schritte zu gehen, die es normalerweise dazu bedürfte.

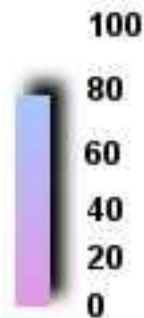
Ein gestautes Dritte Auge Chakra führt zu einem Mangel an Vorstellungskraft und Ausdruck der eigenen Ideen. Wenn dieses Zentrum überstimuliert ist, erzeugt es einen hohen Level von Idealismus, aktiver Vorstellungskraft und einem ständigen Ausdruck von Ideen und Gedanken. Zuviel von einer guten Sache kann dazu führen, daß man unmögliche Träume träumt wie Don Quixote.

Zu hoher Energielevel in dem
Drittes Auge Chakra
(75-100%)

76 %

Der Energielevel ist normal
im Drittes Auge Chakra
(40-75%)

Der Energielevel ist niedriger
im Drittes Auge Chakra
(0-40%)



AURA CHAKRA REPORT



KRONEN CHAKRA:

(siebtes Chakra)

Traditionelle Farbe: Violett, Magenta, Weiß, Gold

Musik Note: H

Lokalisierung: Am Scheitel

Sinn: Wissen

Funktion: Wissen und Erleuchtung, Verbindung zu den höheren Ebenen des Bewußtseins, göttlicher Willen, spirituelle Wahrheit, der göttliche Plan des Universums, Gewißheit

Edelsteine: Amethyst, Diamant, Quarz

Sie haben möglicherweise schon von der Redensart gehört: "Die Idee ist mir eingefallen." Dies ist ein Beispiel dafür, wie das Kronenchakra arbeitet. Wie durch eine Falltür kommen spirituelle Ideen und Energie von oben durch das Kronenchakra in uns hinein. Farben sind Violett, Magenta oder Weiß oder Gold. Violett und Magenta sind die Farben des Mystizismus und der Spiritualität. Andere Farben, die mit dem Kronenchakra assoziiert werden, sind Weiß und Gold. Weiß ist eine sehr hohe spirituelle Schwingung, die oft von Trance-Medien benutzt wird, die es anderen Geistern erlauben, durch deren Körper zu heilen oder zu lehren. Gold ist die Farbe der Vergebung - viele Energie-Arbeiter sehen es als die Farbe, die Jesus in seiner Wundertätigkeit extensiv nutzte.

Das Kronenchakra ist der Sitz des göttlichen Willen, der Gewißheit, der Absicht. Führer haben oft ein besonders gut-entwickeltes Kronenchakra. Sie nutzen diese Gewißheit täglich, indem sie Entscheidungen treffen und Anweisungen an ihre Untergebenen geben.

Das Kronenchakra ist zugleich Ihr persönlicher Zugang zu Ihrem Körper. Sie als Seelenwesen nutzen es als Verbindungstür zu Ihrem Körper und zur spirituellen Ebene. Sie verlassen des Nachts Ihren Körper, um die Astralebene (Träumen) zu betreten und am Morgen zurückzukehren. Das nächtliche Verlassen des Körpers schafft Raum für spirituelle Regeneration als auch für physische Erholung.

Wenn Sie sich an Ihre Träume erinnern, bringen Sie diese Informationen durch das Kronenchakra mit sich zurück. Es wird empfohlen, eine Art Traumtagebuch zu führen, um diese Informationen festzuhalten, zu erinnern und im Leben nutzen zu können. Dieses Traumtagebuch hilft Ihnen, diese astralen Inspirationen leichter durch das Kronenchakra zu ziehen.

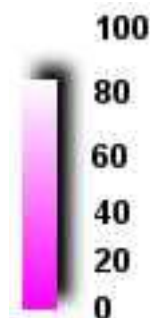
Ein gestautes Kronenchakra kann zu Verwirrung und Ungewißheit führen. Ein überstimuliertes Kronenchakra kann das Bedürfnis nach Macht und Kontrolle erzeugen oder aber auch das Bedürfnis, sich von der physischen Realität als auch von menschlichen Bindungen abzunabeln.

Zu hoher Energielevel in dem Kronenchakra (75-100%)

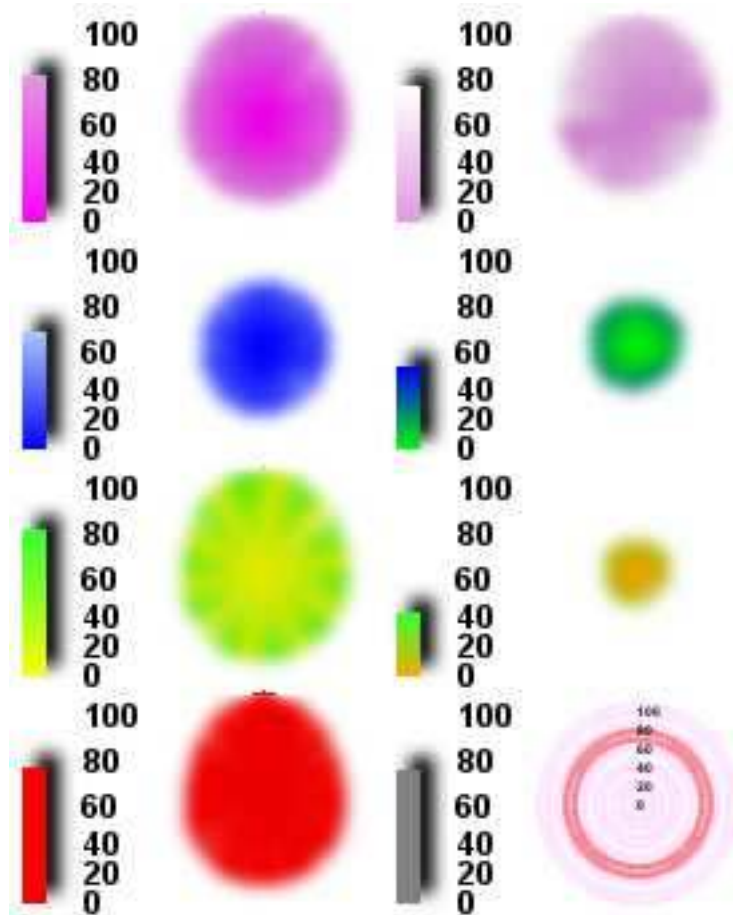
82 %

Der Energielevel ist normal im Kronenchakra (40-75%)

Der Energielevel ist niedriger im Kronenchakra (0-40%)



AURA CHAKRA REPORT



AURA CHAKRA REPORT

Fünf Elemente



Das Fünf-Elemente-Rad zeigt die Wichtigkeit der chinesischen fünf Elemente in Ihrem Energiefeld. Diese Elemente sind Holz (Grün), Feuer (Rot), Erde (gelb), Metall (weiß) und Wasser (blau). Jedes der Elemente kann normal, im Überschuss oder zu wenig vorhanden sein. Eine gesunde Kondition ist dann gegeben, wenn die fünf Elemente ungefähr ihre mittlere, durchschnittliche Größe aufweisen und die fünf Elemente gleich oder ungefähr gleich groß sind. Eine energetische Dysbalance tritt dann auf, wenn ein, zwei oder drei Elemente zuviel oder zuwenig Energie aufweisen. Die energetische Balance der fünf Elemente ist sehr wichtig für die Gesundheit.

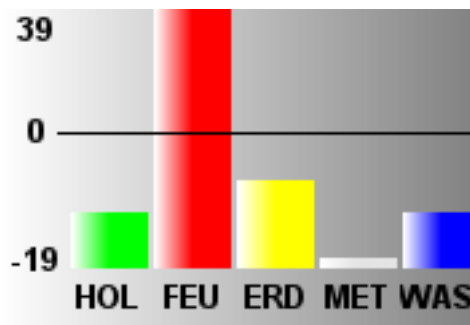
Jedes der Elemente folgt einem anderen Element und hat selbst einen Nachfolger: Holz folgt Wasser und wird durch Feuer gefolgt, Feuer folgt Holz und wird durch Erde gefolgt, etc. Die chinesische Medizin sagt, dass Wasser das Holz nährt, Holz nährt Feuer, etc. Wenn ein Element als die Mutter das nachfolgende Element als das Kind nährt, so zeigt sich dieses in der Grafik durch gebogene Pfeile im Uhrzeigersinn.

Manchmal gibt es eine energetische Dysbalance. Das vorhergehende Element nährt nicht das folgende Element sondern zieht Energie von seinem Kind. Die Mutter erschöpft das Kind. Dies wird durch einen Pfeil zwischen den Elementen symbolisiert, der gegen den Uhrzeigersinn zeigt.

Es gibt auch noch eine andere energetische Beziehung: Holz kontrolliert Erde, Feuer kontrolliert Metall, Erde kontrolliert Wasser, etc. Diese Beziehung findet immer zwischen zwei Elementen statt, die durch ein Element in der Mitte getrennt werden. Dies wird durch einen gerade Pfeil zwischen dem kontrollierenden und dem kontrollierten Element angezeigt. Diese Beziehung findet im Uhrzeigersinn statt so dass die Pfeile auch im Uhrzeigersinn zeigen. Auch hier finden wir manchmal eine energetische Dysbalance: Das kontrollierte Element wird stärker als das kontrollierende Element und verletzt damit das kontrollierende Element. Der Pfeil zeigt nun gegen den Uhrzeigersinn. Es gibt über die fünf Elemente sehr viele Informationen in ihrer Beziehung zu Körper, Seele und Geist. Das Holz Element steht beispielsweise in Beziehung zu Leber und Gallenblase, Feuer hat mit Herz, Dünndarm, dreifachem Erwärmer und Kreislauf zu tun, Erde mit Magen, Milz und Pankreas, während Metall den Dickdarm und die Lungen und das Wasser die Blase und die Nieren regiert. Auch wenn sich die Aurafarben häufig ändern, so ist doch zu beobachten, dass die fünf Elemente oft in ihrem Verhältnis gleich bleiben bis man z.B. eine energetische Behandlung mit Akupunktur, Körperarbeit oder Homöopathie erhält, die die energetische Situation der fünf Elemente wieder ausgleicht.

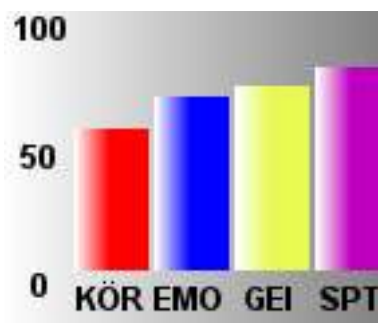
AURA CHAKRA REPORT

Fünf Elemente Balkengrafik



Das Fünf-Elemente-Balkendiagramm zeigt die Wichtigkeit der chinesischen fünf Elemente in Ihrem Energiefeld. Diese Elemente sind Holz, Feuer, Erde, Metall und Wasser. Ein langer, hoher Balken zeigt einen Energieüberschuß in dem jeweiligen Element. Viel Energie muß nicht unbedingt immer positiv sein, sondern kann auch ein Übermaß eines bestimmten Einflusses zeigen, der zu Spannung und Streß führen kann. Wenig Energie zeigt einen Mangel an Energie in diesem Bereich an. Es kann aber auch bedeuten, daß ein bestimmter Bereich Entspannung bekommt oder braucht, was nicht schlecht sein muß. Eine ideale Situation ist die Energiebalance zwischen allen fünf Elementen. Wenn Sie Therapeut sind und mit den fünf Elementen vertraut sind, so können Sie diese Information für tiefere Einsichten in die Persönlichkeit Ihres Klienten verwenden. Es gibt sehr viele Informationen zu den fünf Elementen und ihrer Verbindung zu Körper, Seele und Geist.

Vier Ebenen

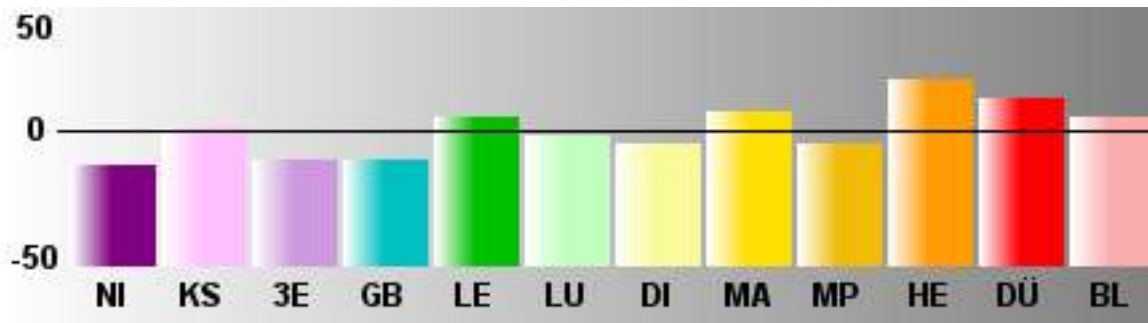


Die vier Ebenen (BOD - Körper, EMO - Emotionen, MND - Geist, SPT - Spirituell) zeigen an, welcher Bereich in Ihrem Leben am meisten Bedeutung hat. Ist es mehr der körperliche Bereich oder ist eher die Gefühlsebene für Sie wichtig? Sind Sie ein Denker, der hauptsächlich von Logik und Ratio bestimmt ist und gern kontrolliert? Oder sind Sie eher ein spirituell interessierter Mensch?

Diese Analyse basiert auf den Chakren und ihrer Größe.

AURA CHAKRA REPORT

Zwölf Meridiane



Das Bild oben ist ein Energiechart der zwölf Akupunkturmeridiane von Nieren (NI) auf der linken Seite über Perikard (PC), Dreifacher Erwärmer (DE), Gallenblase (GB), Leber (LE), Lungen (LU), Dickdarm (DI), Magen (MA), Milz-Pankreas (MP), Herz (HE), Dünndarm (DÜ) bis hin zur Blase (BL). Jeder Meridian kann ein Energieniveau von -50 bis +50 haben. Wenn die Energie in einem Meridian sehr niedrig ist, so befindet sich das Energieniveau bei -50. In diesem Falle liegt ein Mangel an Energie oder eine Art von Degeneration in diesem Meridian vor. Wenn der Wert sich um 0 in der Mitte befindet, so befindet sich auch dieser Meridian in guter Balance. Wenn der Wert gegen +50 geht, so scheint in diesem Meridian zu viel Energie vorhanden zu sein, was Stress oder ein akutes Ereignis anzeigt.

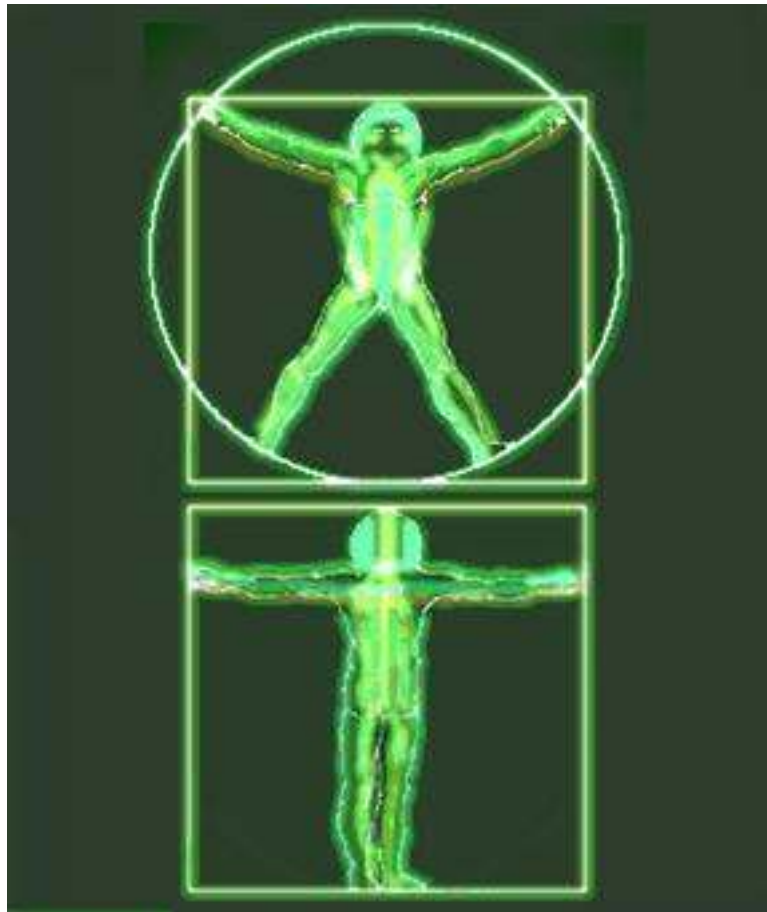
Die Meridian Darstellung auf der nächsten Seite zeigt die Energie-Situation an den Stellen am Körper, wo die einzelnen Meridiane entlanglaufen. Wenn eine blaue Farbe zu sehen ist, so hat dieser Meridian zu wenig Energie. Ist der Meridian grün, so ist er ausgeglichen und harmonisch, während eine rote Farbe zu viel Energie in diesem Meridian anzeigt.

Der Mann in dem Kreis/Quadrat ist die Vorderfront des Körpers und zeigt an den Armen die Yin Meridiane von Lunge, Perikard und Herz (von oben nach unten in horizontalen Linien) an, während man am Torso die Meridiane von Nieren, Magen, Milz (von innen nach aussen) und die Meridiane von Nieren, Leber, Milz und Magen auf den Beinen sehen kann (wiederum von innen nach aussen).

Der Mann im Quadrat repräsentiert die Rückseite des Körpers wo alle Yang Meridiane entlanglaufen. Der Blasenmeridian läuft in der Mitte des Körpers von oben nach unten während der Gallenblasenmeridian an den Körperaussenseiten von oben nach unten gesehen werden kann. Auf den Armen kann man den Dickdarm, den Dreifachen Erwärmer und den Dünndarm (von oben nach unten in horizontalen Linien) sehen. Das Quadrat selbst zeigt in seiner Farbe die Energie des Yang-Meridians Gouverneursgefäß an, während der Kreis mit seiner Farbe die Energie des Yin-Meridian Konzeptionsgefäß angibt.

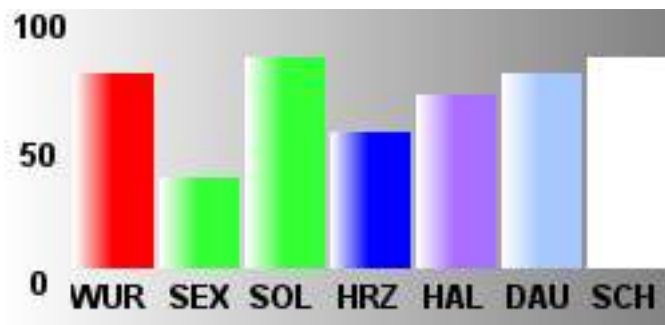
AURA CHAKRA REPORT

Zwölf Meridiane



AURA CHAKRA REPORT

Sieben Chakren Balkengrafik



Das Balkendiagramm über die sieben Chakren zeigt hauptsächlich die Größe der Chakren und ihre Farbvariation an. Normalerweise werden diejenigen Chakren sich ausweiten, die zu den Farben korrespondieren, die Sie in Ihrer Aura auch aufweisen. Wenn Sie also beispielsweise viel Rot oder Orange in Ihrer Aura haben, so wird das Wurzelchakra als auch das Nabelchakra sich in seiner Größe ausweiten. Wenn Sie viel Violett oder Blau aufweisen, werden die oberen Chakren sich in ihrer Größe ausweiten. Wenn ein Chakra groß oder klein ist, so zeigt dies an, daß alle Gebiete, die mit diesem Chakra in einer inhaltlichen Verbindung stehen, eine wichtige Rolle in ihrem Leben spielen oder eben nur schwach betont sind. Der zweite Aspekt dieses Balkendiagramms ist die ungefähre Tendenz der Farbvariation der jeweiligen Chakren. Normalerweise haben die Chakren eine sogenannte resonante Farbe. Die resonante Farbe beginnt mit Rot am Wurzelchakra und folgt den Farben des Regenbogens bis Violett und Magenta am Kronenchakra. Diese resonanten Farben zeigen hauptsächlich die Grundfrequenz der Chakren. Diese Grundfrequenz ist nicht immer gleich, aber kann ein bis drei Schritte in der Reihenfolge der Regenbogenfarben abweichen. Rot kann sich also in Rot-Orange als auch in Orange verwandeln. Gelb kann Gelbgrün oder sogar Grün werden oder könnte eine Tendenz zu Gold oder Orange auf der anderen Seite hin aufweisen. Dies wird durch die ungefähre Farbvarianz im Balkendiagramm für jedes Chakra aufgezeigt. Die exakte Farbvarianz kann am besten in der Anzeige der Chakras selbst und in den vertikalen Balken erkannt werden, die die Größe der Chakren von 0 bis 100% anzeigen. Gleichzeitig wird die Farbe der Grundfrequenz des Chakras an diesem Balken ganz unten angezeigt, welche sich nach oben hin zu der Farbvarianz verändert.

Entspannungsmeter



Das Entspannungsmeter basiert auf der Temperatur und zeigt Ihnen, wie entspannt oder gestreßt Sie sind. Normalerweise sollten Sie ca. eine oder zwei Minuten Ihre Hand auf der Handplatte haben. Die Temperatur wird dabei ununterbrochen gemessen. Das Ergebnis zeigt Ihnen, ob Sie entspannt und offen für Ihre Umgebung und deren Einflüsse sind - in diesem Fall zeigt das Entspannungsmeter zur Seite mit dem Pluszeichen. Wenn Sie gestreßt sind oder in Anspannung zeigt der Zeiger auf die Seite mit dem Minuszeichen.

AURA CHAKRA REPORT

Körper Seele Spirit



Die Körper-Seele-Spirit-Anzeige zeigt ähnlich wie die Vier Ebenen-Anzeige die Vorherrschaft von Körper, Seele oder Spirit. Sie können Ihren Hauptschwerpunkt hier erkennen.

Diese Körper-Seele-Spirit-Anzeige zeigt, in welchen Proportionen Ihre Energie in verschiedenen Bereichen vorherrscht. Wenn der Kreis der Anzeige in gleiche Abschnitte geteilt ist, sind Sie eine vielseitige Person, die sich in den verschiedenen Bereichen gut anpassen kann und die verschiedenste Aktivitäten und Situationen genießen kann. Sie haben einen offenen Geist und sind nicht nur einem bestimmten Weg zu Denken oder zu sein verpflichtet. Sie können mit Leichtigkeit Ihre Aufmerksamkeit von einem Zustand in einen anderen lenken.

Eine Vorherrschaft der Seele zeigt an, daß Sie zur Zeit einen Schwerpunkt auf emotionalen Angelegenheiten haben: Gefühle, Treffen, Kommunikation und Sorge um andere Menschen als auch das Erfahren von Gefühlen und Stimmungen in ihren Tiefen spielt für Sie eine große Rolle. Es kann auch kreative Talente als auch ein Händchen für Kinder andeuten. Das Herz- als auch das Hals-Chakra könnten in Ihrer Aura stark ausgeprägt sein.

Eine Vorherrschaft des Körper-Anteils bedeutet, daß Sie zur Zeit einen Bezug zur äußeren Welt hauptsächlich durch Ihre Körpersinne und durch körperliche Wahrnehmungen haben. Sie fühlen durch den Körper, speziell über die ersten drei Chakren. Sie werden wahrscheinlich eher die wärmeren Farben wie Rot, Gelb oder Orange in Ihrer Aura wahrnehmen. Es kann dies auch eine Zeit sein, in der Sie sich voller Energie fühlen, so daß Sie sich mit der natürlichen Welt sehr verbunden fühlen: Sie könnten es lieben, draußen zu sein, Sport zu treiben, zu campen, zu fischen oder die Natur in ihrer ursprünglichen Form zu genießen. Ihr physisches Wohlfühl als auch eine natürliche Umgebung sind Sie für Sie jetzt wichtig.

Eine Vorherrschaft des Spirit zeigt an, daß Ihre Träume, Imagination, Wünsche, Phantasien, künstlerische Projekte, Selbstaussdruck oder spirituelles Leben schlechthin für Sie zur Zeit am wichtigsten sind. Die praktischen Realitäten des Lebens sind für Sie unter Umständen von wenig Interesse. Sie haben Ihren eigenen inneren Rhythmus. Sie könnten Meditation, Gebet oder künstlerische Aktivitäten genießen. Ihre übersinnlichen oder hellseherischen Fähigkeiten erwachen oder entwickeln sich. Wahrscheinlich sind mehr kältere Farben wie Blau, Violett oder Weiß in Ihrer Aura zu sehen.

Diese Analyse basiert auf den Chakren und ihren Größen.



Wir sind Experten rund um das Thema Aura(fotografie).

Neben dem Verkauf und der Vermietung professioneller Aura-Kamera-Systeme bieten wir Ihnen auch ein breites Spektrum an Beratungen und Fortbildungen an. So finden Sie auf unserer Webseite www.aurakamera.de auch die Möglichkeit einen Termin für eine persönliche Auraberatung zu buchen oder an unserer Ausbildung für Aura-Berater teilzunehmen. Weitere Events, Reisen und (Video)Kurse finden Sie auf unserer Hauptseite www.spiritbalance.de Gerne können Sie uns auch vor Ort in Sasbachwalden besuchen. Hierzu vereinbaren Sie am besten telefonisch einen Termin unter +49 7706 978 96 96. *Wir freuen uns auf Ihren Besuch!*

Bharati Corinna Glanert und das Spiritbalance Team

Spiritbalance

Bharati Corinna Glanert

Schönbüchstr.24, 77887 Sasbachwalden, Deutschland

Tel: +49 7706 978 96 96

Email: info@spiritbalance.de

Web: www.aurakamera.de und www.spiritbalance.de/